

Comportements sexuels du lapin de compagnie

Le lapin est un animal de proie très prolifique dont la réputation n'est plus à faire. Mais au-delà de la simple question de sa reproduction, cet animal de compagnie présente des comportements sexuels variés qui sont souvent peu connus et assez mal compris et interprétés par son propriétaire.

1. Mon jeune lapin a brusquement changé de comportement



Vous avez adopté un jeune lapin nain il y a quelques semaines. Mais brusquement, votre mignon petit compagnon se met à avoir un comportement difficilement explicable: lui qui était si calme devient soudain nerveux, court dans tous les sens et fait plein de bêtises, lui qui était si silencieux se met à émettre des petits vocalises quand vous le caressez ou quand il est avec vous, lui qui était si timide et distant se met à apprécier les câlins et à devenir brusquement "pot de colle" avec vous, lui qui était si

propre se met à uriner partout, produisant même parfois de surprenants jets d'urine très salissants pour vos murs, lui qui passait son temps à dormir avec votre autre lapin et à le toiletter se bat maintenant tout le temps avec lui ou cherche sans cesse à s'exciter sur lui. Vous avez peut-être même retrouvé votre lapine avec plein de foin dans la bouche ou en train de s'arracher des poils.

Ne soyez pas inquiet : votre lapin n'a pas changé ni ne souffre d'un "problème de comportement" particulier. Il a tout simplement atteint la maturité sexuelle. C'est un problème très courant auquel doivent faire face les nouveaux propriétaires de lapins.

Les comportements sexuels du lapin sont l'un des principaux facteurs d'incompréhension entre le propriétaire et son animal de compagnie et sont souvent interprétés à tort comme un problème comportemental: certes, ils peuvent être gênants pour le propriétaire, mais ils sont normaux chez le lapin.

2. Mâle ou femelle?

Avant d'évoquer les comportements sexuels, il peut être utile de s'assurer que vous connaissez bien le sexe de votre lapin, même si, chez le lapin de compagnie, beaucoup de comportements sexuels sont identiques chez les mâles et les femelles.

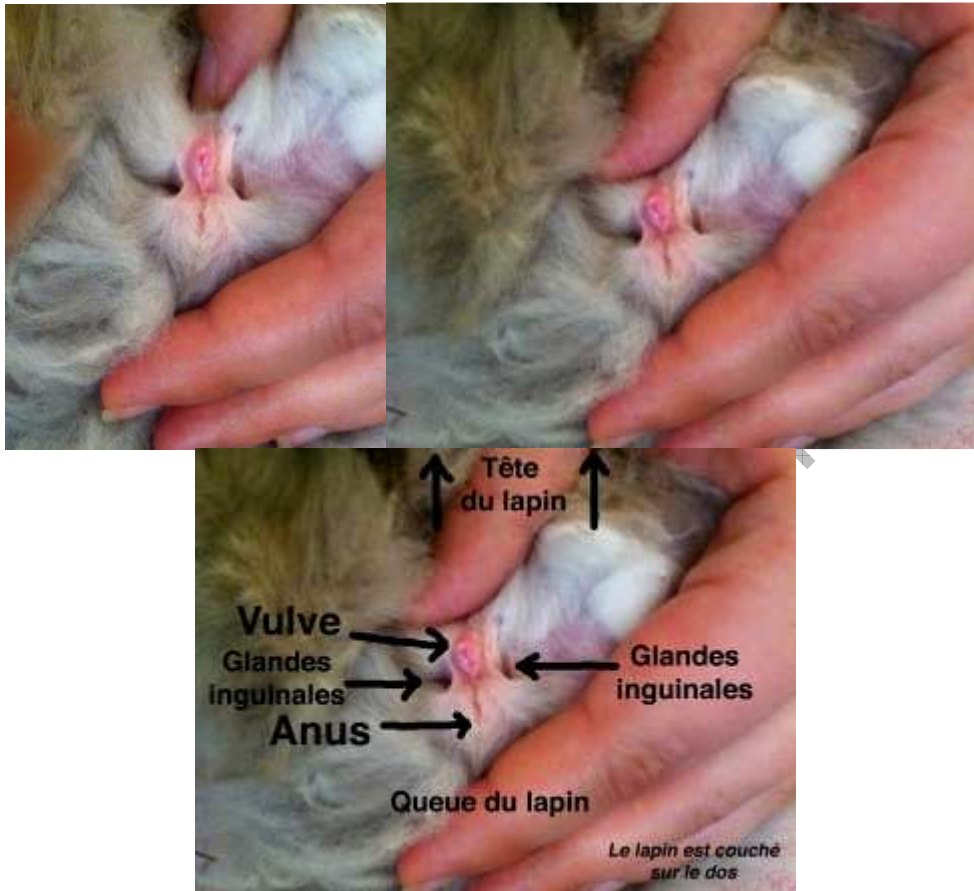
Si vous avez acheté votre lapin auprès d'un éleveur ou d'une association de protection et de sauvetage de lapins, vous connaissez sans doute déjà le sexe de votre animal avec certitude. Toutefois, les erreurs de sexage ne sont pas rares chez les lapins achetés en animalerie. Pour connaître le sexe de votre animal, il peut être utile de [le mettre en transe](http://comportementdulapin.com) sur vos cuisses, la tête du lapin du côté de vos genoux et sa queue près de vous, afin de pouvoir mieux observer la zone uro-génitale. Une légère pression avec les doigts de part et d'autre des organes génitaux permet de les extérioriser:

Si c'est un mâle, on fait ainsi dérouler le pénis (forme de tube, ouverture ronde). L'écartement entre l'orifice urinaire et l'orifice anal est plus grand chez le mâle que chez la femelle.



Comportement du lapin de compagnie – Comportements sexuels

Si c'est une femelle, on fait ainsi apparaître une fente (forme de goutte d'eau inversée, ouverture en forme de fente). La vulve est très proche de l'anus.



Les glandes inguinales sont les petites poches situées sur les côtés des parties génitales et dégageant une odeur forte et douceâtre que vous pouvez percevoir (à ne pas confondre avec l'anus). Les sécrétions de ces glandes permettent au lapin de donner des informations sur leur sexe, leur âge, leur rang dans la hiérarchie, notamment en "parfumant" leur urine.

Les photos ci-dessus sont celles de lapins adultes (Tarquin et Poppée, âgés de quatre ans), pour lesquels le sexage est plus simple. Chez les jeunes lapereaux, cela nécessite un œil plus exercé (surtout quand on n'a pas de point de comparaison entre un mâle et une femelle à la maison) : n'hésitez pas à demander l'avis du vétérinaire NAC (ou d'un vétérinaire habitué à soigner des lapins) lors de la première visite de contrôle de votre lapin nain.

Voir aussi:

- [Le sexage \(lapinoo.org\)](http://lapinoo.org)
- [Appareil reproducteur de la lapine \(medirabbit.com\)](http://medirabbit.com)

3. Quand apparaît la maturité sexuelle?



La maturité sexuelle du lapin nain apparaît le plus souvent vers l'âge de 3 à 5 mois. Chez les races de grande taille, elle intervient plus tardivement, vers 5 à 8 mois.

Toutefois, les comportements "gênants" liés à la maturité sexuelle peuvent apparaître parfois tardivement, voire même jamais, chez certains lapins qui vivent sans congénère. La présence d'un congénère (de même sexe ou de sexe opposé), favorise l'expression précoce de ces comportements.

A l'inverse, certains lapins se montrent particulièrement précoces, dès trois mois (d'autant plus que leur âge demeure incertain, notamment en cas d'achat en animalerie, où quasiment tous les lapins, quel que soit leur âge réel, ont "deux mois")...

C'est d'ailleurs pour cette raison qu'il ne faut jamais laisser trop longtemps une lapine avec ses lapereaux mâles, ni les mâles et les femelles d'une même portée ensemble (à dix semaines maximum, il faut les séparer pour éviter d'autres portées en série).

4. Quels comportements apparaissent à la puberté du lapin?

Voici quelques comportements caractéristiques du lapin arrivé à maturité sexuelle:

- votre lapin(e) est dans une excitation permanente, se montre hyperactif et nerveux,
- il/elle marque son environnement avec les glandes situées sous son menton,
- il/elle balise son territoire très fréquemment avec des crottes et de l'urine,
- il/elle se montre agressif avec ses congénères et se bat avec eux,
- il/elle se montre plus agressif avec vous et plus territorial (quand vous mettez la main dans sa cage ou pénétrez dans son enclos),
- il/elle court derrière vous, tourne autour de vous en décrivant des cercles,
- il/elle envoie des jets d'urine (en faisant un arc de cercle caractéristique avec son bassin, lui permettant d'envoyer son urine à une hauteur assez surprenante),
- il passe son temps à courir derrière ses congénères femelles en frétilant de la queue (ce qui a le don de les énerver, de les faire fuir en poussant de petits cris, et provoque parfois des combats),
- il/elle émet des vocalises traduisant son excitation ([voir l'article sur la communication vocale du lapin](http://comportementdulapin.com)),
- il/elle monte ses congénères (de même sexe ou de sexe opposé), ou même d'autres animaux de compagnie de la maison (chats, cobaye, ...),
- il/elle s'excite sur votre jambe, sur une peluche, sur un coussin ou un autre objet,
- votre lapine relève l'arrière train lorsque vous la caressez (lordose),

Comportement du lapin de compagnie – Comportements sexuels

- elle passe des heures à gratter le sol ou [dans son bac à litière](#),
- elle arrache les poils de son fanon ou de son ventre et remplit sa gueule avec d'impressionnantes quantités de foin (grossesse nerveuse... ou pas, voir ci-dessous).



Chaque lapin ne présente pas tous ces comportements, mais si votre lapin est à l'âge "critique" situé entre 3 à 8 mois et qu'il présente brusquement plusieurs de ces comportements, il est très probable qu'il soit arrivé à maturité sexuelle.

5. Et physiquement?



Les changements sont très discrets. Évidemment, dans un premier temps, le lapereau que vous avez adopté va grandir de manière assez impressionnante, puis s'épaissir un peu. Mais la maturité sexuelle ne va pas entraîner de changements spectaculaires, au regard des importants changements liés à la croissance.

Les testicules des mâles descendent vers l'âge de 4 mois, mais comme les lapins ont la possibilité de les faire remonter très facilement dans la cavité abdominale, cela n'est pas toujours patent: ils ont tendance à descendre par temps chaud et à remonter par temps froid pour garder le sperme à la bonne température. On peut les sentir de chaque côté de la zone uro-génitale, et même s'ils ne sont pas extériorisés, [on peut voir deux petits ovales dénudés](#) en fouillant un peu dans les poils de chaque côté du sexe.

Par ailleurs, certaines femelles développent progressivement un "double menton" ou jabot graisseux (un fanon) qui est une réserve hormonale de graisse, mais cela n'est pas systématique et n'intervient parfois que plus tard, par exemple après une gestation. Cette réserve de graisse n'est pas un signe d'obésité chez la femelle (c'est sa "culotte de cheval" version lapine). C'est un endroit à contrôler fréquemment chez votre lapine, car il est propice au développement de dermatites (inflammation de la peau).

6. La parade nuptiale du lapin

Pour mieux comprendre les comportements sexuels "gênants" que vous pouvez constater chez votre lapin de compagnie, il faut les mettre en perspective avec les comportements normaux de reproduction du lapin.



Au printemps, lorsque les femelles recommencent à devenir fécondes chez le lapin de garenne (car chez le lapin de compagnie, les femelles sont potentiellement fécondes tout au long de l'année) en raison des conditions plus favorables de l'environnement (durée des jours, température, nourriture), le mâle dominant de la garenne et les jeunes mâles de la fin de l'année précédente se battent entre eux, parfois très violemment, pour déterminer qui

gagnera ainsi le droit de s'accoupler avec les femelles. La période de reproduction des lapins de garenne va de pair avec les combats et une hiérarchie très stricte entre les lapins: ils peuvent s'infliger de très graves blessures et même aller jusqu'à s'entretuer. Il en va de même, tout au long de l'année, pour les lapins de compagnie mâles qui ne sont pas castrés.

En période de reproduction, les comportements territoriaux également sont renforcés (le mâle dominant protégeant les femelles en pourchassant ses concurrents, et les femelles cherchant le meilleur endroit pour leur nid) : le marquage du territoire devient alors une activité majeure (marquage mentonnier, crottes, urine). Vous comprenez sans doute mieux pourquoi votre jeune lapin est tout à coup devenu un parfait petit cochon: il s'agit en réalité d'un lapin consciencieux qui marque systématiquement son territoire pour se l'approprier et le protéger.

Lorsque le lapin mâle qui a gagné les combats repère une femelle réceptive (grâce aux phéromones qu'elle émet), il se met à la poursuivre à distance, sans forcer l'allure, et se rapproche progressivement d'elle. Chez le lapin de compagnie, un mâle (non stérilisé) aura d'ailleurs tendance à montrer ce comportement avec toutes les femelles dans un premier temps, obligeant la femelle stérilisée ou non réceptive à passer son temps à courir pour le fuir (en poussant parfois de petits cris). Cette dernière risque même d'attaquer le mâle s'il se montre trop insistant. Voilà qui explique peut-être pourquoi votre lapin s'est mis soudain à vous suivre partout en courant, ou pourquoi il passe son temps à poursuivre en permanence votre lapine ces derniers temps, ou encore pourquoi votre lapine se montre soudain agressive avec votre lapin.

Comportement du lapin de compagnie – Comportements sexuels

Lorsqu'il est suffisamment proche de la femelle, le lapin se lance dans une véritable danse, décrivant des cercles autour d'elle, en relevant l'arrière-train et en frétilant de la queue, qu'il agrmente de messages vocaux (les fameux "honk honk"). Votre lapin présente le même type de comportement lorsqu'il tourne autour de vous en courant. Chez les lapins de compagnie, les mâles, mais aussi les femelles, effectuent parfois ce type de parade autour de leurs congénères ou de leurs propriétaires.

La femelle joue parfois l'indifférence face à ce comportement de séduction du mâle. Mais ce dernier peut alors sortir l'arme fatale qui la fera céder à coup sûr: le jet d'urine! En effet, il n'est pas rare de voir un lapin envoyer un jet d'urine (avec force bonds et sautilllements) à la femelle pendant sa parade amoureuse. En d'autres circonstance, ce jet d'urine peut également servir à affirmer la domination d'un lapin (celui qui envoie le jet d'urine) sur un autre (celui qui se fait uriner dessus). Dans les deux cas, l'urine lui sert à marquer un autre lapin avec son odeur. Mais chez le lapin de compagnie, ces jets d'urine émis par un mâle ou une femelle ont une fâcheuse tendance à finir sur les murs de la maison ou sur votre pantalon...

Le mâle peut aussi sentir la lapine, lui lécher le museau ou les oreilles, la marquer avec son menton et la toiletter. Mais si la femelle est réceptive (elle s'applatit au sol et relève l'arrière train), l'accouplement a lieu très rapidement. Il ne dure que quelques secondes. Le mâle chevauche la femelle en la mordant à la nuque. Il émet souvent un cri aigu pendant l'éjaculation et se laisse ensuite tomber sur le côté.

Par la suite, chez le lapin de garennes, les femelles creuseront un terrier (rabouillère) pour faire leur nid. Dans ce contexte, les comportements territoriaux sont exacerbés entre les lapines qui peuvent se battre entre elles très violemment. Voilà qui explique peut-être aussi les comportements territoriaux très marqués de votre lapine depuis quelques temps et les éventuels combats entre vos lapines.

Tous ces comportements sont commandés par des variations hormonales chez le lapin. Il s'agit de comportement parfaitement normaux pour son espèce. Mais il faut reconnaître qu'ils sont peu adaptés à la vie de lapin de compagnie en appartement ou en maison. Après un petit détour par les pseudo-gestations et la reproduction du lapin, nous verrons comment ces comportements peuvent être supprimés au point n°9.

7. Grossesse nerveuse ou pseudo-gestation de la lapine

Les pseudo-gestations ou grossesses nerveuses sont fréquentes chez les lapines non stérilisées. Une ovulation sans fécondation se produit parfois, en raison de la présence d'un mâle à proximité, ou parce que la lapine a été montée par une autre femelle ou par un mâle castré, que ce soit par excitation sexuelle ou du fait d'un comportement hiérarchique, ou en raison de l'échec d'un accouplement, ou parfois même sans raison apparente : il s'agit d'un phénomène hormonal (sécrétion de progestérone par l'organisme).



Les lapines n'ont pas de chaleurs à proprement parler et présentent la particularité d'ovuler 6 à 13 heures après l'accouplement (ovulation induite) : elles sont presque toujours disponibles pour l'accouplement (elles sont réceptives au mâle pendant deux à trois jours tous les six à quinze jours) et peuvent être fécondées à n'importe quel moment de l'année, surtout dans l'environnement favorable que représentent nos maison et appartements.

Toutefois, physiologiquement, la lapine est particulièrement disposée à l'accouplement au printemps, et c'est souvent à cette période qu'apparaissent les grossesses nerveuses.

Mais une pseudo-gestation n'est pas une simple période de chaleurs : elle doit être prise au sérieux dans l'intérêt de la santé de votre lapine.

Sweeney arrache ses poils pour construire un nid

La pseudo gestation se manifeste par un grand nombre de comportements typiques d'une gestation:

- hyperactivité tout au long de la journée, nervosité, agressivité (envers ses congénères ou son propriétaire),
- comportement de forage (le lapin gratte le fond de sa cage/de son enclos et parfois choisit de gratter dans des coussins, des tapis, de la moquette...),
- accumulation de grandes quantités de foin ou de paille dans la gueule,
- épilation/arrachage des poils au niveau du fanon et sur le ventre,
- construction d'un nid (provoqué par la chute du taux d'hormones) plus ou moins bien organisé : généralement dans l'espace gratté ou creusé, à l'aide du foin accumulé, et tapissé des poils arrachés; des éléments textiles, du papier et du carton peuvent également être utilisés pour construire le nid,
- parfois aussi développement des glandes mammaires et lactation.

Ces manifestations peuvent être assez impressionnantes et déroutantes pour un propriétaire non averti, qui a le sentiment que sa lapine n'est plus elle-même et qu'elle risque de s'épuiser.

Se pose alors souvent la question du nid: faut-il le détruire ou le laisser en place? De nombreux sites recommandent de le détruire immédiatement. Mais j'ai pu constater, avec

Comportement du lapin de compagnie – Comportements sexuels

Flore et Quinoa avant leur stérilisation, qu'il vaut peut-être mieux le laisser en place, car la lapine risque de le reconstruire immédiatement, s'épuisant ainsi davantage.



Lilo accumule du foin dans la bouche pour construire un nid

La grossesse nerveuse dure en moyenne dix-sept jours (de deux à trois semaines) et s'arrête spontanément, mais elle récidive fréquemment.

Elle augmente la sensibilité de la lapine aux métrites (infection de l'utérus) et pyomètres (accumulation de pus dans l'utérus). L'arrachage de poils peut également entraîner l'ingestion d'une partie d'entre eux et provoquer un ralentissement du transit.

Une éventuelle montée de lait peut également entraîner un [risque de mammite](#). Il faut veiller à ce que les mamelles de votre lapine ne soient pas gorgées de lait et douloureuses: si tel est le cas, il faut l'emmener chez le vétérinaire.

Enfin, les grossesses nerveuses à répétitions tendent à augmenter le risque d'adénocarcinome utérin (cancer de l'utérus) et le développement de tumeurs/kystes mammaires.

Merci à Crush ([Le Jardin des Lapinoux](#)) pour sa photo de Lilo, et à Milou ([Des Lapins et des Hommes](#)) pour sa photo de Sweeney.

8. La reproduction du lapin

8.1. Dangers de la reproduction de lapins chez des particuliers inexpérimentés



L'organisation et le suivi de la reproduction de lapins ainsi que l'élevage de lapereaux est un véritable travail qui nécessite des connaissances et de l'expérience (les éleveurs appartiennent à des réseaux de partage de connaissances et d'entraide), des installations adaptées et des animaux spécialement sélectionnés pour la reproduction : il est donc très préférable de laisser ce travail aux éleveurs. Certes, il n'est pas "difficile" de faire reproduire des lapins de compagnie et cela arrive malheureusement trop souvent "par

accident", ou plutôt par manque de connaissances et par négligence de la part des propriétaires.

Mais en cas de problème de santé de la lapine (car la lapine est trop jeune, son alimentation inadaptée, ...), de maladie de la lapine ou de ses lapereaux, de cannibalisme (lié à un environnement inadapté ou au stress de la lapine), cela peut rapidement tourner à la catastrophe.

En outre, les éleveurs opèrent un suivi et une sélection de leurs lapins, pour éviter la transmission de tares génétiques, et ils réalisent un véritable travail de socialisation avec les lapereaux (sans risque de rejet des lapereaux par leur mère) qui sera déterminant pour tout le reste de l'existence de ces lapins de compagnie.



Votre lapine n'a pas "besoin" d'avoir des lapereaux. Il n'y a pas d'envie d'enfant chez le lapin comme chez l'humain. Penser qu'une gestation fera plaisir à votre lapine ou résoudra tel ou tel problème de comportement chez elle est de l'ordre du pur anthropomorphisme. Un lapin est un lapin: il se reproduit parce que c'est son instinct et que des conditions environnementales favorables sont réunies (nourriture, territoire, température ambiante), afin de perpétuer son espèce. Rien d'autre.

Enfin, je pense aux parents propriétaires d'un couple de lapins qui me disent parfois qu'ils veulent quand même une portée de lapereaux "pour montrer à leurs enfants". Les lapins ne sont assurément pas les animaux les plus adaptés pour cet exercice, la lapine se cachant le plus souvent pour mettre bas [et s'occupant extrêmement peu de ses petits](#). Et n'oublions pas le risque de cannibalisme (renforcé par le stress que peut entraîner la présence d'enfants un peu trop enthousiastes), de maladie et de décès des lapereaux qui peut transformer "le merveilleux spectacle de la vie" en sombre histoire traumatisante pour vos enfants.

Comportement du lapin de compagnie – Comportements sexuels

Si vous souhaitez absolument avoir un lapereau que vous pourrez suivre dès le commencement et [voir grandir au fil des semaines](#), tournez vous vers un éleveur, ou éventuellement une association de protection/sauvetage des lapins expérimentée qui a recueilli une lapine gestante, qui pourront éventuellement vous envoyer des photos ou des vidéos ([voir la rubrique Adopter](#)). Par ailleurs, de nombreuses vidéos d'éleveurs (et de particuliers aussi, malheureusement) existent [sur Youtube](#) qui permettent de suivre des lapereaux de la naissance à l'âge de deux mois.



Je vous invite également à lire ces trois articles de la House Rabbit Society:

- [Pourquoi nous ne devrions pas faire reproduire nos lapins](#)
- [Les conséquences imprévues de la reproduction](#)
- [Les mythes à propos des bébés lapins](#)

Toutefois, si vous vous retrouvez avec une portée involontaire de lapereaux à la maison (et uniquement dans ce cas), je vous invite vivement, après avoir lu les articles cités ci-dessous, à prendre conseil sur des forums d'entraide pour les propriétaires de lapins où se trouvent également quelques éleveurs, comme le [forum Lapinoo.org](#) ou le [forum Les p'tits patapons](#).

8.2. Quelques références sur la reproduction des lapins :

N'ayant jamais souhaité organiser ni suivre la reproduction de lapins (mes lapins sont tous stérilisés) et n'étant pas compétente dans ce domaine, je vous renvoie donc, sur ce sujet, à d'autres sites dont les articles me paraissent pertinents:

Pour une première approche :

- [La reproduction \(lapinoo.org\)](#)
- [La reproduction du lapin \(margueritecie.com\)](#)
- [La gestation \(noslapins.com\)](#)
- [La naissance et l'allaitement \(noslapins.com\)](#)
- [Les deux premières semaines des lapereaux \(noslapins.com\)](#)
- [Les lapereaux de deux à six semaines \(noslapins.com\)](#)
- [Les lapereaux de six à huit semaines et le sevrage \(noslapins.com\)](#)
- [Les maladies du sevrage \(lapinoo.org\)](#)

Pour un sauvetage de lapereaux :

- [Sauvetage d'un lapereau orphelin \(lapinoo.org\)](#)
- Prendre soin des orphelins: [partie 1](#) et [partie 2](#) (margueritecie.com)
- [Allaitement contrôlé \(margueritecie.com\)](#)

Davantage d'informations :

- [Reproduction : la femelle \(cuniculture.info\)](#)
- [Reproduction : le mâle \(cuniculture.info\)](#)
- [Reproduction : les lapereaux de la conception au sevrage \(cuniculture.info\)](#)

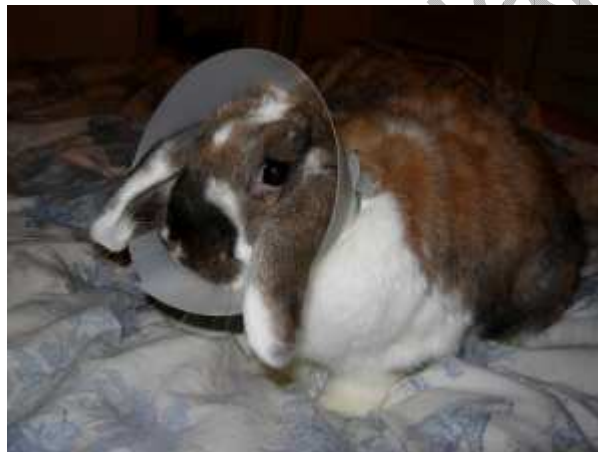
9. Que faire pour supprimer les comportements sexuels gênants?

La principale chose à faire, et la plus efficace, c'est de faire stériliser votre lapin(e).

La stérilisation ne résoudra pas tous les problèmes de propreté, ni d'agressivité, ni de territorialité, liés à l'activité sexuelle de votre lapin. Mais elle contribuera grandement à les réduire. C'est un préalable médical à tout travail sur le comportement de votre lapin dans ce domaine. C'est sur cette base que peuvent s'élaborer l'éducation à la propreté et se construire une relation lapin-propriétaire qui n'est plus "parasitée" par les hormones sexuelles du lapin.

L'éducation ne peut pas remplacer la stérilisation : les comportements sexuels du lapin sont d'origine hormonale et donc involontaires et impossibles à contrôler pour un animal. Il n'y a que dans le cas d'un lapin mâle qui vit seul et ne présente aucun comportement gênant pour son propriétaire que la stérilisation n'est pas préconisée.

Par ailleurs, si votre lapine fait des grossesses nerveuses à répétition, votre vétérinaire vous recommandera vivement de la faire stériliser pour des raisons médicales: la stérilisation mettra fin à ses pseudo-gestations.



Tibulle avec une collerette, après sa castration

Quand? L'âge idéal pour stériliser un lapin se situe entre cinq-six mois et un an. La stérilisation précoce des femelles, surtout, est systématiquement proposée par les vétérinaires, car elle prévient l'apparition de cancers de l'utérus, particulièrement fréquents chez les lapines. Mais il n'est jamais trop tard pour stériliser son lapin, tant que son état général est correct.

Quoi? Pour le lapin mâle, il s'agit d'une castration chirurgicale assez classique. Pour la femelle, il est nécessaire de réaliser une ovariohystérectomie (ablation des ovaires et de l'utérus) et non une simple ovariectomie (ablation des ovaires), en raison du risque important de cancer de l'utérus chez la lapine.

Par qui? Mieux vaut trouver un vétérinaire qui a l'habitude de réaliser cette opération et qui pratique une anesthésie gazeuse, moins dangereuse pour le lapin. Il existe des vétérinaires NAC (spécialisés dans les nouveaux animaux de compagnie, dont le lapin de compagnie), mais ceux-ci ont presque toujours leur clinique dans de grandes agglomérations (où se trouvent également les écoles vétérinaires). D'autres vétérinaires de petites villes ont également l'habitude de pratiquer ce type d'intervention sur des lapins.

Comportement du lapin de compagnie – Comportements sexuels



L'ordre national des vétérinaires met à disposition une [liste des vétérinaires en droit d'exercer](#), mais elle ne permet pas de distinguer les vétérinaires habitués à soigner des lapins des autres. Différents sites et forums sur le lapin de compagnie mettent à jour une liste de vétérinaires testés par leurs membres. Vous pouvez les contacter par mail ou par message privé sur leur forum afin d'obtenir la liste des vétérinaires compétents qui se trouvent dans votre région. N'hésitez pas à demander une liste sur plusieurs sites, afin de recouper et de comparer les données qui vous sont transmises. Pourquoi ce système compliqué? Tout simplement parce qu'il est interdit de faire de la publicité pour un vétérinaire en France. Voici quelques exemples de site où vous pouvez adresser une demande :

- [Liste de vétérinaires de Marguerite et Cie](#),
- [Liste de vétérinaires des Amis de Canaille](#),
- [Liste de vétérinaires de Lapinoo](#),
- [Liste de vétérinaires de GZO](#),
- [Liste de vétérinaires de Quenottes](#).

Et si vous souhaitez connaître les coordonnées des vétérinaires qui suivent mes lapins à Paris, vous pouvez [me contacter sur facebook](#).

Comment ça se passe? Voici quelques liens qui vous expliqueront le déroulement de l'opération avec des images (âmes sensibles s'abstenir):

- Anesthésie du lapin ([partie 1](#) et [partie 2](#), [medirabbit.com](#)),
- [Anesthésie gazeuse en images \(margueritecie.com\)](#),
- [Appareil reproducteur de la femelle et ovariohystérectomie \(medirabbit.com\)](#),
- [Ovariohystérectomie de la lapine en images \(margueritecie.com\)](#),
- [La stérilisation \(lapinoo.org\)](#)
- [Appareil reproducteur du mâle et orchidectomie \(medirabbit.com\)](#),
- [Castration du lapin en images \(margueritecie.com\)](#),
- [FAQ stérilisation et castration \(rabbit.org\)](#).



Combien ça coûte? Pour une lapine, une stérilisation coûte environ 130-140 euros. Pour un lapin, une castration coûte environ 80-90 euros. C'est cher, assurément, mais n'oubliez pas qu'un lapin a une espérance de vie comprise entre 8 et 12 ans (pensez à l'amortissement! ;))... et qu'[une lapine non stérilisée de plus de cinq ans a 80% de chances de développer un cancer de l'utérus](#).

L'effet est-il immédiat? Il faut attendre environ un mois (et parfois même plus) après la stérilisation avant d'observer des modifications comportementales liées à la baisse de l'influence hormonale. Par ailleurs, si cette opération rend la femelle stérile dès l'intervention, ce n'est pas le cas pour le mâle: le lapin reste fécond pendant encore une dizaine de jours minimum et il ne faut donc pas le mettre avec une lapine non stérilisée immédiatement après sa castration.

Quels soins aurai-je à faire après l'opération? Sur ce point, je vous invite à lire [cet article du forum Le Terrier des Lapins](#) qui devrait répondre à la plupart de vos questions.

D'autres questions? Les forums de passionnés de lapins sont nombreux sur internet ([voir quelques exemples dans les liens](#)). Bien plus que de vous donner simplement des conseils (que vous trouverez en premier lieu auprès de votre vétérinaire), ils vous permettront de dialoguer avec d'autres propriétaires de lapins qui sont également passés par l'étape de la stérilisation de leurs animaux de compagnie et pourront vous rassurer dans votre démarche.

10. La stérilisation, est-ce vraiment nécessaire?

Vous n'êtes toujours pas convaincu? Voici quelques éléments complémentaires à prendre en compte.



10.1. Si vous n'avez qu'un seul lapin

La stérilisation est également le plus souvent un préalable à l'éducation à la propreté qui vous permettra de laisser votre lapin en liberté dans la maison (une partie de la journée ou en permanence), ce qui représente un élément essentiel de son bien-être. [Voir l'article sur l'éducation à la propreté.](#)

La stérilisation a également un impact sur les comportements territoriaux et agressifs du lapin: elle ne les fait pas disparaître, mais elle en supprime la composante sexuelle. [Voir l'article sur les comportements agressifs du lapin.](#)

10.2. Si vous avez plusieurs lapins

Dans ce cas, c'est une nécessité absolue: c'est le seul moyen de ne pas être envahi par les lapins... Mais est-il nécessaire de revenir sur la proliféricité légendaire des lapins?

La stérilisation est également un préalable à une cohabitation sans heurts et durable, que ce soit entre deux mâles, entre deux femelles, entre un mâle et une femelle, ou au sein d'un groupe. [Voir l'article sur la cohabitation entre lapins.](#)

10.3. Les barrières psychologiques liées à l'anthropomorphisme

Une petite anecdote à ce propos... Je discutais un jour, dans la salle d'attente du vétérinaire, avec un couple de personnes d'une cinquantaine d'années qui avait un magnifique lapin mâle qui était extrêmement choyé. Mais cet adorable loulou était malheureusement un adepte du marquage intensif de territoire (ce qui semblait d'ailleurs surtout agacer Madame, qui en avait marre de tout nettoyer). Je leur demande donc si leur lapin est stérilisé. Vague incompréhension du côté de Monsieur, et grand intérêt du côté de Madame: "ah bon, ça éviterait qu'il fasse pipi partout?" Et moi de leur parler de la castration du lapin et de ses bénéfices. Mais au simple mot de "castration", Monsieur parut soudain choqué et indigné... "Quelle horreur! Je ne pourrais jamais lui faire ça, le pauvre..." Il était tout perturbé... A l'expression de son visage, j'eus presque l'impression qu'il avait compris que je parlais de sa castration et non de celle de son animal :D Sa réaction a beaucoup amusé sa femme et, comme ces personnes avaient beaucoup d'humour, nous avons fini par tous en rire et avons poursuivi la discussion.



La première réaction de ce monsieur n'avait rien d'original : nous avons facilement tendance à extrapoler à partir de notre propre ressenti ce que peuvent ressentir nos animaux. Cela a un nom, c'est de l'anthropomorphisme, et cela nous empêche bien souvent de faire les bons choix pour les animaux dont nous avons la responsabilité. Non votre lapin ne va pas être déprimé et ne va pas "se sentir" privé de sa virilité parce qu'il a été castré, non votre lapine ne va pas être malheureuse parce qu'elle n'aura pas eu de "bébés", non votre lapin ne va pas devenir une loque toute molle et sans caractère ni intérêt parce qu'il est stérilisé, ... Il s'agit là de vos représentations, de votre culture et de vos idées, qui sont étrangères à votre animal.

Certes la stérilisation n'est pas "naturelle", mais le fait d'avoir des lapins "de compagnie" ne l'est pas non plus.

La stérilisation fait partie du package "j'adopte un lapin un lapin de compagnie" en raison des spécificités biologiques de cet animal. Elle permettra à votre lapin(e) d'obtenir une régulation hormonale qui supprimera des comportements qu'il/elle subit (sans les comprendre, ni les souhaiter) et qui ne sont pas adaptés au mode de vie que vous pouvez lui offrir.

Au contraire, dans le contexte de votre habitat et de votre famille, la stérilisation contribuera au bien-être de votre animal en facilitant la cohabitation humains-lapins. Non stérilisé mais enfermé dans une cage en permanence à cause de ses comportements sexuels, votre lapin ne

pourra pas satisfaire des besoins encore plus essentiels (notamment pour sa santé) que ceux liés à la sexualité, tels que courir, bondir, sauter, jouer, se défouler, vivre avec un congénère...

A lire aussi: [Quelques idées reçues sur la stérilisation \(margueritecie.org\)](http://margueritecie.org)

11. Mon lapin est stérilisé, mais il continue à avoir des comportements gênants comme avant

11.1. Mon lapin continue à faire des crottes et à uriner partout



La stérilisation ne rend pas un lapin propre du jour au lendemain comme par miracle. Il faut reprendre l'éducation à la propreté, étape par étape, quelques semaines après la stérilisation. La différence, c'est que les comportements de marquage du territoire seront bien plus atténués et que l'éducation à la propreté pourra alors être durable. [Voir l'article sur l'éducation à la propreté.](#)

11.2. Mon lapin continue à s'exciter sur ses congénères

Le fait qu'un lapin en monte un autre et s'excite dessus n'est pas seulement un comportement sexuel. C'est aussi un comportement hiérarchique.

D'ailleurs, les lapins montent parfois sur leurs congénères "dans le mauvais sens" écrasant ainsi leur tête sous leur arrière train. Chez les lapins, plaquer la tête de son congénère au sol, c'est s'affirmer comme étant le dominant.

Ainsi, le lapin dominant stérilisé, mâle ou femelle, aura tendance à monter ses congénères, même après avoir été stérilisé, pour affirmer sa place dans la hiérarchie.



A la maison, on a tous les cas de figure:

- Tarquin monte régulièrement Hermès (deux mâles),
- Daphné monte souvent Chloé et la poursuit, pour lui rappeler qu'elle est la dominante (deux femelles),

Comportement du lapin de compagnie – Comportements sexuels

- Domino monte parfois Flore (un mâle et une femelle) pour lui rappeler qu'il est le chef au sein de ce couple de dominants,
- Et d'autre lapins (en couple ou avec un congénère de même sexe) ne le font jamais.

Généralement, cela arrive suite à un changement dans l'environnement des lapins à la maison ou à un évènement inhabituel, comme s'ils avaient besoin de réaffirmer leur statut pour se rassurer dans ce contexte.

11.3. Mon lapin continue à faire des cercles autour de moi

Certains lapins continuent à montrer ce comportement dans des situations d'intense excitation, notamment au moment de la distribution des repas. Si vous ne faites pas durer l'attente, ces comportements ne devraient pas devenir "gênants".

11.4. Mon lapin continue à se battre avec ses congénères

La stérilisation permet d'éviter des combats à mort entre deux mâles ou deux femelles (le principal danger) et l'agressivité/la territorialité exacerbée par les hormones sexuelles, mais elle ne résout pas tous les conflits entre lapins que l'on tente de faire cohabiter ensemble. Quelques semaines après la stérilisation, lorsque les lapins sont parfaitement remis et ont cicatrisé, on peut reprendre la cohabitation pas à pas, avec beaucoup plus de chances de réussite sur la durée. [Voir l'article sur la cohabitation entre lapins.](#)

11.5. Mon lapin continue à se montrer agressif avec moi

Au moins, on peut écarter la nervosité liée à l'influence des hormones sexuelles. Mais même stérilisé, un lapin reste territorial (surtout les femelles), et certaines règles doivent être respectées au quotidien dans vos relations avec lui. [Voir l'article sur les comportements agressifs.](#)

